

GLAS

MET WEINIG KOM JE VER

Bij deze opdracht werken we vanuit een zwarte ondergrond een glas uit. Je krijgt uiteindelijk een kunstwerk in zwartwit. Het eerste glas (afb. 2) heeft een mooie, eenvoudige vorm. Dit, én de afwezigheid van kleur zorgt er net als bij het ei (eerdere opdracht) voor dat je ruis kunt uitsluiten en je kunt concentreren op wat je nu werkelijk ziet. Je zult ontdekken dat je bij het schilderen van glas ver kunt komen, door juist weinig te schilderen. Observeer en analyseer eerst de meegestuurde afbeeldingen. Zodat je weet waar het licht en donker zitten, welke nuances er tussenin liggen en welke kleur je ín het glas ziet en welke daarbuiten. Deze les is de aanloop naar de volgende les over toonwaarden.

WAT JE NODIG HEBT

- ✓ zwart papier of doek
 - ✓ wit pastelkrijt/wit conté/wit potlood
 - ✓ zwart en witte verf (evt. één van de drie primaire kleuren om het zwart iets te verlevendigen)
 - ✓ kneedgom
 - ✓ paletmes
 - ✓ kwasten
 - ✓ pasje oid om snel een zwarte ondergrond op te zetten
- En als je voor de uitdaging (afb. 3 en 4) gaat:
- ✓ geel, rood, blauw



Afbeelding 1 - benodigde materialen

BEELD VERKENNEN

- Bestudeer eerst de foto's zodat je goed ziet waar het hooglicht zit, waar de donkerste delen en welke nuances ertussenin liggen.
- Op de meegestuurde foto's zie je goed dat de kleuren van de achtergrond binnen en buiten het glas vrijwel gelijk zijn. Het glas krijgt zijn vorm door de hooglichten en de donkerste delen te schilderen.
- Isoleer met stroken papier her en der de kleuren op de foto. Door dit te doen, zie je goed hoe de kleur wérkelijk is (afb. 5 en 6).
- Ook de schaduw die het glas werpt, kent nuances in licht en donker. Daar waar het glas de ondergrond raakt, is de schaduw het donkerst.
- Let op de belijning van de schaduw: is deze scherp, doezelig, of een combinatie van beide.
- Ontdek hoe het glas de vorm van de achtergrond her en der vervormt. En zie dat de kleuren van de achtergrond buiten de afbeelding her en der omgekeerd te zien zijn binnen het glas.

LET OP

- Werk van algemeen naar meer gedetailleerd, van basis naar meer complex.
- Schilder eerst de héle achtergrond, dus ook de achtergrond die je in het glas ziet. Probeer daarbij het glas als het ware weg te denken door je op de vorm van de achtergrond te concentreren.

- Neem de schaduw die het glas werpt weer gelijk mee.
- Het glas zelf schilder je met de (hoog)lichten en de donkerste lijnen.
- Pin je in het begin niet vast op te gedetailleerd werken. Dat komt later.
- Neem steeds afstand zodat je het geheel overziet en kunt bepalen wat er donkerder dan wel lichter moet.
- Overdrijven is goed. Zeker bij de volgende versies die je maakt. Trek het licht en donker nog verder uit elkaar.

EN DAN

- ✓ Maak ook bij deze oefening weer verschillende versies en begin met tekenmateriaal. Ga daarna over op verf (meng voor je zwarte ondergrond door de zwarte verf wat rood, blauw of groen. Dat verlevendigt de kleur van het zwart.)
- ✓ Bij het beeldmateriaal hieronder zie je drie verschillende opstellingen. Het eerste glas is eenvoudig van vorm en in zwartwit zodat je ontdekt dat je weinig hoeft te doen om het glas te kunnen uitbeelden. De andere twee afbeeldingen laten een gecompliceerder glas zien en er is kleur toegevoegd. Hou je vast aan de volgorde bij het eerste glas: focus je op de vorm en kleur van de achtergrond. Schilder die eerst en probeer daarbij het glas te negeren. Dat zet je later op door de belijning te schilderen in wit, zwart en grijzen.
- ✓ Heb je zelf een mooi glas en schilder of teken je die liever? Prima natuurlijk.
- ✓ Loop je tegen problemen aan, heb je vragen, mail me dan.

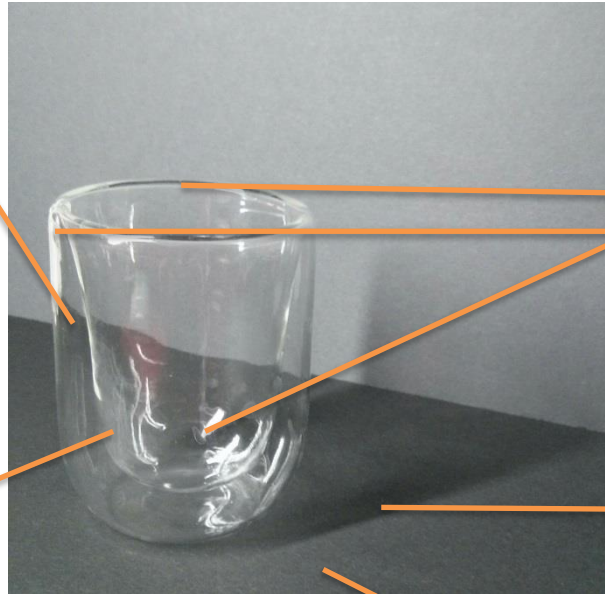
Wil je graag regelmatig handige schildertips? Schrijf je dan in voor mijn [niewsbrief](#).

VEEL SCHILDERPLEZIER GEWENST!

GLAS IN BEELD

Het glas vervormt hier de achtergrond. Het donkergrijs van de ondergrond piept binnenin het glas iets boven de schuine rand uit.

Het lichte grijs van de bovenkant zie je o.a. hier in het glas weerspiegeld.



Afbeelding 2 - Eenvoudig glas in zwartwit

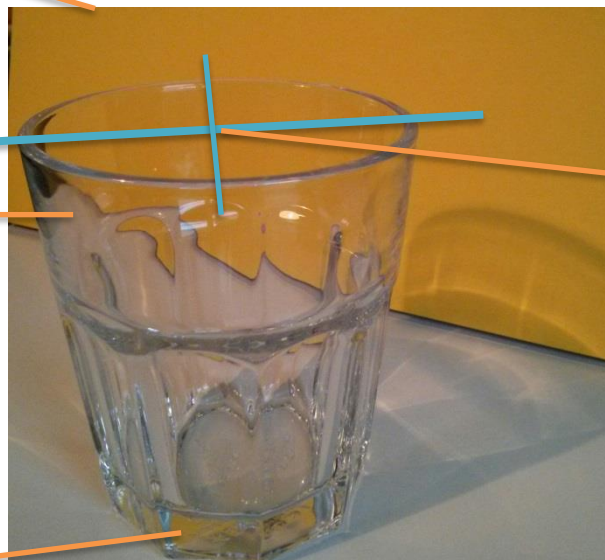
Veel hooglichten die de vorm van het glas weergeven. Maar ook donkerder lijnen en grijzen.

- Schilder eerst de h le achtergrond en doe alsof het glas er niet is.
- Let op de kleuren. Isoleer met stroken papier de kleuren binnenin het glas en daarbuiten. Dan zie je dat dit nauwelijks verschilt bij een kleurloos glas.
- Als je de achtergrond hebt  n de schaduw, zet dan het glas op met zijn hooglichten, de donkerste lijnen en grijzen.

- De schaduw van het glas is links en rechts donkerder dan binnenin.
- De schaduwranden zijn her en der doezelig.
- Daar waar het glas de grond raakt, zie je een donkere lijn.

Ook bij dit glas zie je duidelijk de vervorming van de achtergrond. Het lichte grijs van de ondergrond piept binnenin het glas boven de rand uit van de gele achterwand.

Het geel van de achterwand zie je terug in de bodem van het glas.



Afbeelding 3 - Een complexer glas met gele achtergrond

Moeite met de ellipsvorm van een glas? Gebruik hulplijnen. E n horizontale en de verticale daar loodrecht op. Dat geeft je houvast. Zet ze dun op met potlood, dan kun je ze later zo weer weggummen.



Afbeelding 4 - Een glas gevuld met water en een complexere achtergrond

Zie de opmerkingen bij afbeeldingen 2 en 3. De achtergrond is hier complexer, maar de principes blijven hetzelfde. Laat je niet afleiden door het glas. Dat lijkt hoofdzaak maar is als het ware bijzaak. De achtergrond is je leidraad. Pas als je die goed hebt, schilder je het glas aan de hand van hooglichten, zwarten en grijzen (hier roze grijzen).

Isoler met stroken papier de kleuren buiten het glas en de kleuren binnenin het glas. Je zult zien dat deze heel dicht bij elkaar in de buurt liggen.

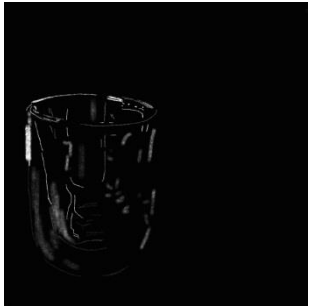


Afbeelding 5 - Kleur isoleren met stroken papier

GLAS STAP VOOR STAP

Opwarmen: begin eenvoudig met een zwarte achtergrond en zet dan in twee stappen het glas op. Je bent klaar!

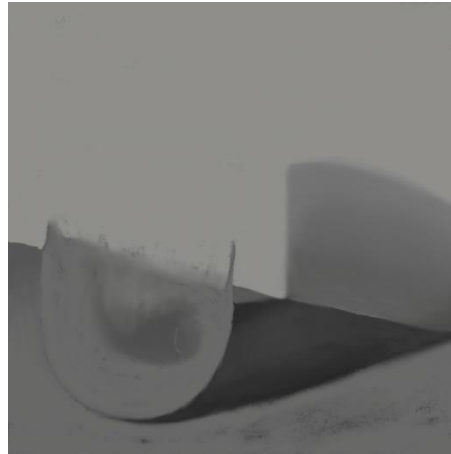
Na de opwarming: een versie in witten, zwarten, grijzen.



Stap 1 - Zwarte achtergrond, eenvoudige belijning in wit



Stap 2 – Zwarte achtergrond, overdreven hooglicht



Stap 1 - eerst de héle achtergrond in grijzen



Stap 2 - Nu belijning erbij



Stap 3 - Belijning overdrijven



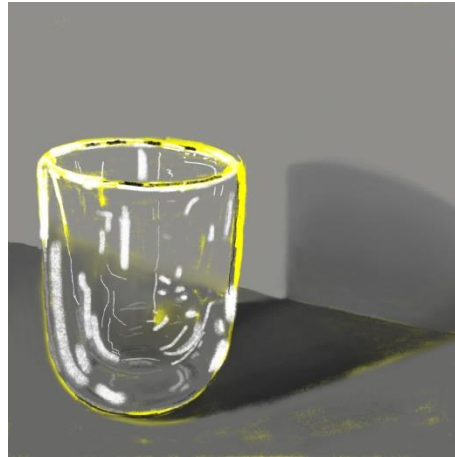
Stap 4 - Zwarte belijning toegevoegd en klaar!



Let op - Als je het glas uitspaart in een andere kleur dan de achtergrond, heb je een kom. Dan is je transparantie weg en daarmee de illusie van glas

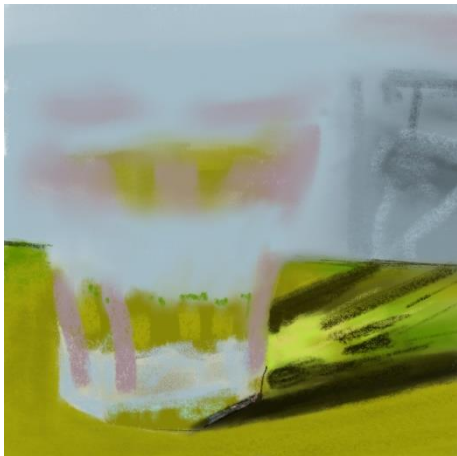


Stap 1 - Variant in geel met eenvoudige belijning



Stap 2 - Variant in geel met hooglicht overdreven

NOG EEN GLAS STAP VOOR STAP



Stap 1 - Eerst de héle achtergrond opzetten



Stap 2 - Belijning erbij



Stap 3 - Meer hooglicht en meer belijning toevoegen



Stap 4 - Finishing touches



Stap 5 - Achtergrond iets opgefrist, meer blauw erbij. Klaar!